



JAK VYBRAT BAZÉN

Ing. Michal Vlášek

PŘEDMLUVA	3
JAKOU VELIKOST BAZÉNU VYBRAT?	4
Malé bazény do 5 m délky	4
Střední bazény 5 - 7 m	4
Velké bazény nad 7 m	4
JAKÝ TVAR BAZÉNU ZVOLIT?	5
Kruhové bazény	5
Ledvinové a jinak atypické tvary bazénu	5
Oválné bazény	5
Obdélníkové bazény s ostrými rohy	6
Obdélníkový bazén se zakulacenými rohy	6
JAKÉ SCHODIŠTĚ JE NEJPRAKTIČTĚJŠÍ?	7
Schody umístěné vně bazénu	7
Schody umístěné uvnitř bazénu	7
Románské nebo moderní schodiště	8
SKIMMER NEBO PŘELIVOVÝ BAZÉN?	9
Přelivový bazén	9
Bazén se skimmerem	10
KARTUŠOVÁ NEBO PÍSKOVÁ FILTRACE?	11
Kartušové filtrace	11
Pískové filtrace	12
JAKÝ ZVOLIT SYSTÉM DEZINFEKCE VODY?	12
Bazénová chemie	12
UV lampa	13
Slaná voda	13
Lze se pro dezinfekci vody rozhodnout později?	13
JAKÉ ZVOLIT OSVĚTLENÍ BAZÉNU?	14
Halogenové osvětlení	14
Bílé LED světlo	14
Barevné LED světlo	14
K ČEMU SLOUŽÍ PROTIPROUD?	15
Lze protiproud dodělat později?	15
JAK OHŘÍVAT VODU V BAZÉNU?	16
Solární panely	16
Tepelné čerpadlo	16
Ohřev bazénové vody elektrinou	17
Ostatní zdroje vytápění zapojené přes tepelné výměníky	17
CO DÁT A NEDAT DO BAZÉNU?	18
CHCI NEBO NECHCI ZASTŘEŠENÍ?	18
VÝHODY NÍZKÝCH, STŘEDNÍCH A VYSOKÝCH ZASTŘEŠENÍ	19
Nízká zastřešení	19
Vysoká zastřešení	19
Střední zastřešení	19
Z JAKÉHO MATERIÁLU BAZÉN POSTAVIT	20

JAK VYBRAT BAZÉN

Nabídka bazénů na dnešním trhu je velice široká. Bazény se liší velikostí, tvary i výbavou.

Jak pro sebe a rodinu vybrat ten pravý? Ještě než se pustíte do výběru, udělejte si představu, jaký bazén potřebujete.

Naše rodina vyrábí a zákazníkům pomáhá vybírat bazény již přes 25 let. Za tu dobu jsme se naučili naslouchat potřebám našich zákazníků, protože každá rodina je jiná a má i jiné požadavky a sny o svém bazénu.

Pojďme si projít nejdůležitější parametry výběru rodinného bazénu. Při návrhu bazénu pro naše zákazníky jim klademe následující otázky, abychom jim bazén ušili na míru. Vám tyto otázky pomohou se zamyslet, než vyrazíte do některého bazénového centra.

JAKOU VELIKOST BAZÉNU VYBRAT?

Bazény si podle rozměrů rozdělme do **3 kategorií**:

Malé bazény do 5 m délky

Tyto bazény se hodí pro menší zahrady. Pokud pro bazén máte jen velmi málo místa, a přesto se nechcete snu o letním koupání vzdát, je potřeba vybírat z menších rozměrů. I když se dají sehnat bazény i pod 4 m délky, dobře toto promyslete. V takovém bazénu si již nelze zaplavat. Malé bazény do 5 m délky jsou velmi oblíbené u kategorie zákazníků, kteří kupují bazény pro vnučata. Bývají i méně hluboké, a tak se pro tento účel vyložené hodí. Rychleji se napustí a je zde méně vody. Díky tomu ušetříte náklady a bazén se rychleji prohřeje.

Střední bazény 5 - 7 m

Nejoblíbenější a nejčastěji stavěné bazény mají okolo 6 m délky. To už stačí k tomu, abyste si ve svém bazénu dobře zaplavali. Do 6 m bazénu se dá i skočit šipka a nenarazit si přitom čelo o protější stěnu. Současně je v bazénu dostatek prostoru pro celou rodinu.

Pokud plánujete bazén používat především na plavání, je nutné bazén dovybavit protiproudem. Ten vám nahradí chybějící délku, takže si v něm zaplavete stejně dobře, jako sportovci v 25 m dlouhých bazénech.

Velké bazény nad 7 m

Pokud je vaším záměrem postavit opravdu velký bazén, zvolte délku nad 7 m. I zde je stále lepší pořídít si do něj protiproud, pokud si chcete opravdu zatrénovat. Zato různé vodní hry pro celou rodinu si tu už užijete naplno. Tedy při vodním fotbálku, či různém přetlačování bude prostoru dostatek. I když jsme již stavěli pro zákazníky bazény s délkou 20 m, pro rodinné koupání jsou bazény do cca 8 m délky plně dostačující. Poté hodně stoupá objem vody v bazénu a je tedy nákladnější jejich čištění a hlavně ohřev vody v nich.



9 m

6 m

Věděli jste, že v 6 m bazénu s protiproudem si zaplavete lépe než ve velkém např. 9 m bez protiproudu? A navíc ušetříte peníze při jeho pořízení i používání.

JAKÝ TVAR BAZÉNU ZVOLIT?

Za více než dvě desetiletí, co vyrábíme bazény, jsme si vyzkoušeli snad všechny možné tvary. Vyráběli jsme bazény kruhové, ledvinové, obdélníkové, oválné i atypické. Jelikož jsme sbírali zpětnou vazbu od zákazníků, a hlavně se v těchto bazénech taky koupali, mnoho z těchto tvarů jsme vyloučili a dnes je už nevyrábíme. Zjistili jsme totiž, jak moc jsou nepraktické.

Kruhové bazény

Kruhové bazény jsou ukázkou asi nejméně praktického tvaru bazénu, pokud si v bazénu chcete zaplavat. Nemají potřebnou délku a přitom mají velký objem vody k čištění a ohřevu.

To nejvíce problematické je ale jejich případné zastřešení. Sice sami přímo nabízíme zastřešovací kopule pro kruhové bazény, ale vyjdou vás zhruba o 50-90% dráž, než kdybyste zastřešovali obdélníkový bazén. Je to tedy výhodné pro nás prodejce, ale už ne pro zákazníka.



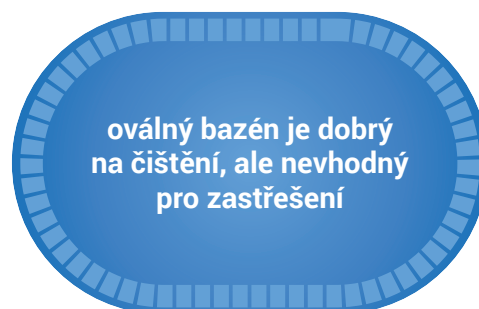
Ledvinové a jinak atypické tvary bazénu

U atypických tvarů bazénu bývá stejný problém se zastřešením, jako u bazénů kruhových. Pokud je to vůbec možné, je nutné zastřešit nejširší rozměr bazénu, a tak se tyto zastřešení také prodražují. Navíc je u složitějších tvarů bazénů nutné velmi pečlivě navrhnout umístění zpětných trysek a skimmerů. Jinak v bazénu zůstanou místa, kde je voda nehybná a kazí se.



Oválné bazény

Oválné bazény jsou oproti předchozím dvěma tvarům bazénu rozhodně lepší volbou. Uprostřed délky, kde plavete, mají maximální rozměr. Jejich kulaté kratší strany se dobře čistí a dochází zde k dobrému proudění vody. Dají se sice snadno zastřešit, ale jelikož se zastřešení vyrábějí v obdélníkovém tvaru, vzniká v rozích nevyužitý prostor. Díky tomu jsou i oválné bazény dnes již spíše na ústupu a více se prosazují následující dva tvary.



Obdélníkový bazén
s ostrými rohy se hůř čistí

Obdélníkový bazén se
zakulacenými rohy je
nejpraktičtější tvar bazénu

Obdélníkové bazény s ostrými rohy

Obdélníkový bazén, stejně jako bazény oválné, poskytuje dobrý poměr délek stran bazénu pro plavání. Vždy je lepší volit bazén užší a delší. Šířku bazénu je vhodné volit minimálně 2,5 m, abyste se rukama při plavání nedotýkali stěn bazénu.

Délku už volte jen podle svých požadavků na velikost bazénu. Obdélníkové bazény s ostrými rohy se velmi snadno a nejlevněji zastřešují. Navržené zastřešení bazén tvarově kopíruje a tak není nutné připlácet za zbytečné zvětšení šířky, či délky zastřešení.

Jedinou nevýhodou ostrých rohů je horší proudění a čištění bazénové vody. Tuto poslední nevýhodu odstraňuje poslední možný tvar bazénu a to bazény obdélníkové se zakulacenými rohy.

Obdélníkový bazén se zakulacenými rohy

Obdélníkový bazén se zakulacenými rohy je nejpraktičtější tvar bazénu.

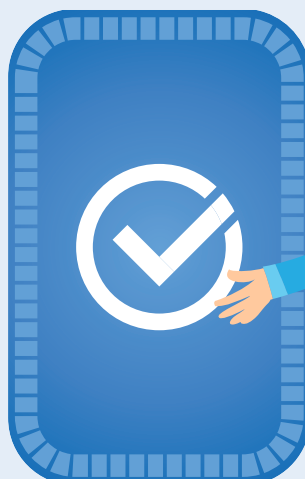
Kombinuje totiž výhody všech ostatních tvarů. Z oválných bazénů přebírá zakulacené rohy a díky nim voda lépe proudí a vy máte méně práce s čištěním.

Z klasických ostrohranných obdélníkových bazénů přebírá jejich snadné zastřešení.

Pokud nechcete mít s bazénem práci při čištění, chcete co nejvíce prostoru v bazénu a nechcete zbytečně připlácet u zastřešení bazénu, vyberte si obdélníkový bazén se zakulacenými rohy.

Věděli jste, že obdélníkové bazény s ostrými rohy se špatně čistí, a naopak oválné bazény se špatně zastřešují?

Proto je nejpraktičtějším tvarem bazénu obdélník se zakulacenými rohy.



JAKÉ SCHODIŠTĚ JE NEJPRAKTIČTĚJŠÍ?

Když jsme před 25 lety začínali s výrobou bazénů, byl nejčastěji vstup do bazénu řešen kovovými schůdky. Nebylo to nic pohodlného a ani bezpečného. I když byla na každém stupni protiskluzová guma, stejně se stávalo, že člověku ujela noha a bouchnul se do holeně. Kdo to zažil, ví, jak to bolí. A když by vám do bazénu s kovovými schůdky spadl domácí mazlíček, nedostane se z vody ven. Tato doba je už našťastí pryč. Dnes je většina bazénů vybavena vestavěným schodištěm. To chtějte do bazénu vždy.

Vestavěné schůdky se dělí podle umístění na vně bazénu a uvnitř.




Schody umístěné vně bazénu

Toto schodiště sice nezabírá prostor uvnitř bazénu, ale o to větší problémy způsobuje, pokud se rozhodnete takovýto bazén zastřešit. Toto schodiště pak překáží a vy musíte platit větší a dražší zastřešení.

Schody umístěné uvnitř bazénu

Velmi brzo jsme zjistili, že vnitřní vestavěné schodiště je zaprvé pohodlné a za druhé bezpečné. I tak jsme se ale nevyvarovali při návrhu našich bazénů jedné chyby, ze které jsme se museli následně poučit. A to byla chyba, že jsme stavěli takzvaná „románská“ schodiště. Tedy schodiště, které zabírá více prostoru.



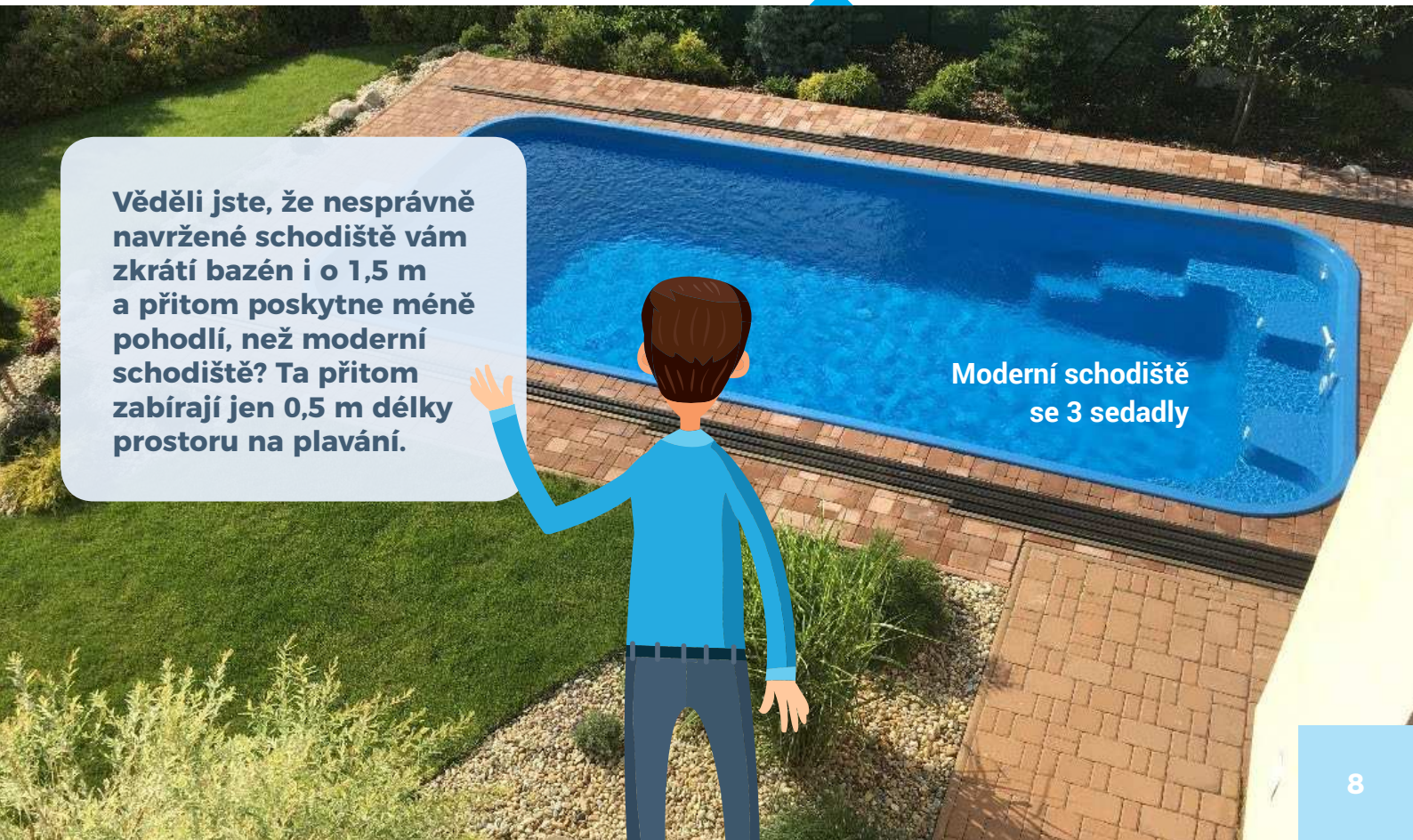


Románské schodiště
s jedním sedadlem

Románské nebo moderní schodiště

Mysleli jsme si, že taková schodiště poskytnou zákazníkovi hodně prostoru na odpočinek. Do schodiště jsme dokonce navrhovali lehátka a podobně. Až později jsme zjistili, že tato schodiště nejsou až tak pohodlná. Když si sednete na druhý schod (což je ideální hloubka vody), máte za sebou další schod a nemůžete se pohodlně opřít? Navíc někdy tato schodiště zabírají 20–30 % délky bazénu a tedy zmenšují váš prostor na plavání?

Proto jsme naše formy postupem času zcela změnili a dnes nabízíme schodiště praktičtější. Ta zabírají naprosté minimum délky bazénu. Vy tak můžete využívat svůj bazén na maximum. Umístění druhého schodu, který má ideální hloubku vody na sezení, je vždy navrženo u stěny bazénu. V pohodě se tak můžete opřít a relaxovat.



Věděli jste, že nesprávně navržené schodiště vám zkrátí bazén i o 1,5 m a přitom poskytne méně pohodlí, než moderní schodiště? Ta přitom zabírají jen 0,5 m délky prostoru na plavání.

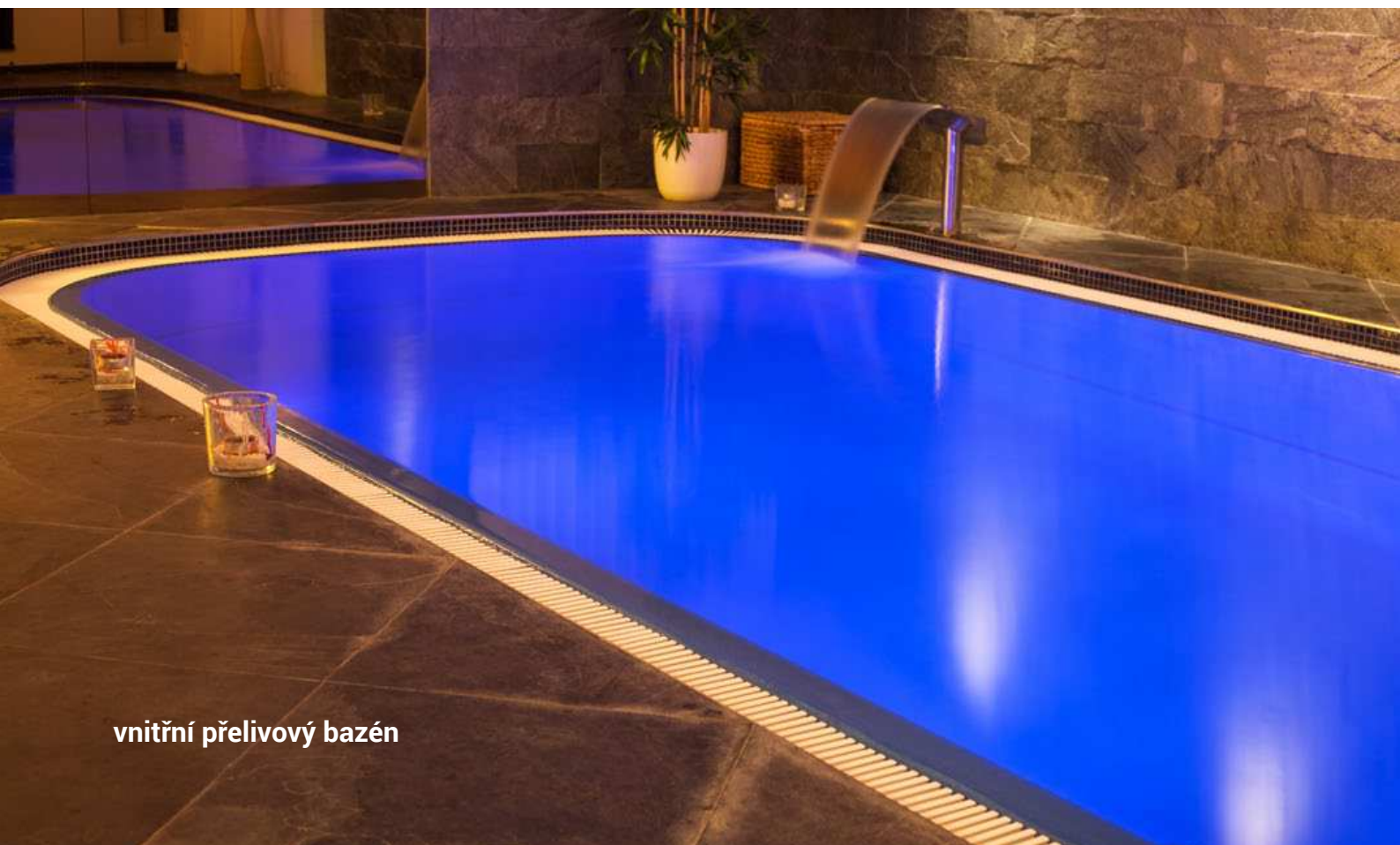
Moderní schodiště
se 3 sedadly

SKIMMER NEBO PŘELIVOVÝ BAZÉN?

Aby se voda mohla čistit, je nutné zajistit její cirkulaci přes filtraci. Vodu do filtrace je možné z bazénu odebírat dvěma způsoby.

Přelivový bazén

U přelivového bazénu voda přetéká přes lem bazénu do sběrného kanálku a odtud voda odtéká do akumulární nádrže. Ta pomáhá udržet hladinu vody na potřebné úrovni. Pro větší pohodlnost je možné dopouštění do této nádrže udělat automatické. Z této nádrže si písková filtrace odebírá vodu a vyčištěnou ji vrací zpět do bazénu.



vnitřní přelivový bazén

Tento systém odebírání vody je vhodný spíše pro vnitřní bazény, kde nehrozí takové znečištění jako u venkovního bazénu. Ten, i když by byl zastřešen, přeci jen má větší znečištění v podobě listů a ostatních nečistot, které se zachytávají na mřížkách sběrného kanálku. U skimmerového bazénu zpětné trysky nahnou všechny nečistoty do jednoho sběrného koše, který stačí vyčistit.

Oproti tomu u přelivového bazénu musíte projít celý obvod kanálku a jednotlivé nečistoty odstranit z mřížek. To je práce velmi zdouhavá. A pokud již nečistoty projdou přes tuto mřížku, usazují se v akumulární nádrži. Pokud je nebudete pravidelně odstraňovat, začnou zapáchat a voda se bude více kazit.



Nečistoty, které se zachytávají v mřížkách přelivového bazénu.

U vnitřních bazénů se přelivový systém používá spíše z důvodu estetiky, kdy hladina přetéká přes lem bazénu. Dále se hodí přelivový bazén pro velmi velké bazény (nad 10 m kratšího rozměru), kdy má rychlejší odvod nečistot z hladiny za cenu pracnějšího čištění mřížek.

- + **Estetické hlediska**
(toto je subjektivní dojem, ale pro úplnost ho uvedme)
- + **V bazénu se tvoří menší vlny**

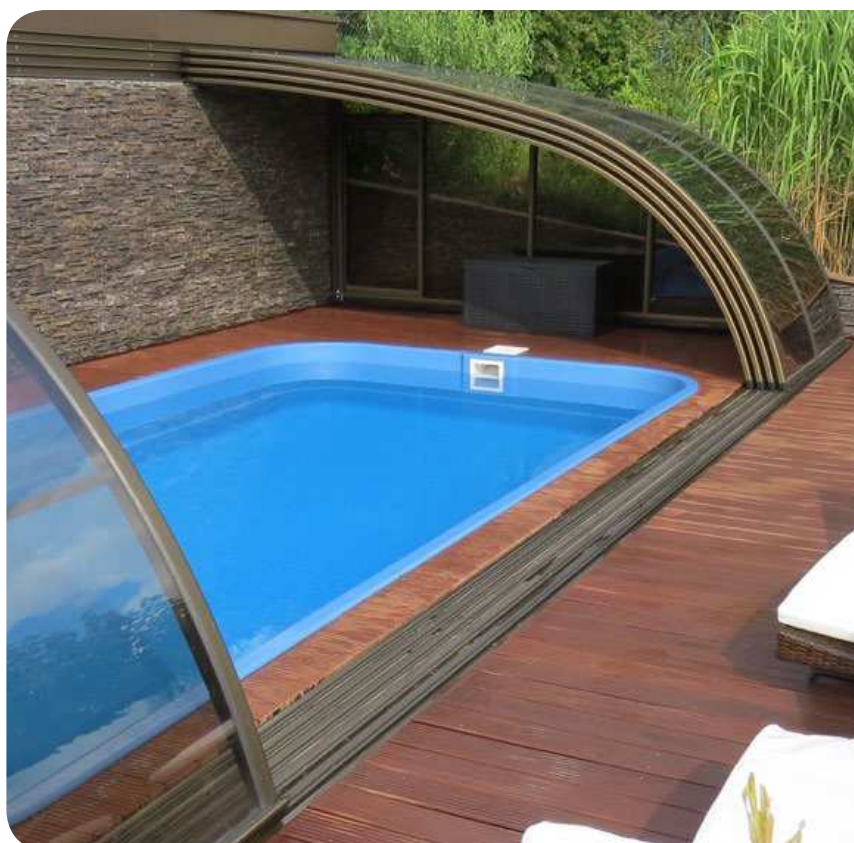
VÝHODY NEVÝHODY

- **Dražší varianta**
(o cca 40 až 60 tisíc podle provedení)
- **Nevhodné pro venkovní bazény**
(výrazně více práce při čištění)
- **Hlučnější systém**
- **Nepříjemné na sezení na kraji bazénu**

Bazén se skimmerem

Druhým způsobem odběru vody z bazénu pro filtraci je použití hladinového skimmeru. Tento systém je oproti přelivovému bazénu výrazně jednodušší a tedy i levnější. Zpětné trysky hrnou nečistoty do skimmeru. Ten obsahuje košík pro zachycení nečistot.

Ten je oproti přelivovým mřížkám jemnější a tedy zachytí naprostou většinu nečistot. Zachycené nečistoty lze jednoduše a hlavně rychle z košíku vysypat a údržba bazénu je tak méně pracná než v případě přelivového bazénu.



Oproti přelivovým bazénům se zde může tvořit tmavá linka na úrovni hladiny. Ta je tvořená především nečistotami z pokožky a krémy. Tedy pokud koupající dodržují hygienické návyky, je tvorba této linky výrazně omezena. Navíc tuto linku dnes již umí čistit bazénové vysavače.

- + Výrazně levnější varianta
- + S údržbou bazénu je méně práce
- + Není potřeba další prostor pro nádrž ani žádné další automatizace

VÝHODY
NEVÝHODY

- Není vhodné pro velmi velké bazény
- Hladina v bazénu je o přibližně 10 cm níž

Věděli jste, že bazén ve velikosti 6x3 m má délku přelivového kanálku 18 m? Tedy musíte čistit 18 m dlouhou přelivovou mřížku. Oproti tomu má skimmer jen jeden košík. U bazénu s přelivem tedy strávíte s údržbou výrazně více času.



KARTUŠOVÁ NEBO PÍSKOVÁ FILTRACE?

Vodu je nutné čistit na dvou úrovních. Zaprvé je třeba ji zbavit mechanických nečistot. V druhé úrovni je nutné ji dezinfikovat. Filtrace se stará o první úroveň čištění - pochytní nečistot z bazénu, které se nezachytily dříve.

Kartušové filtrace

Zjednodušeně si lze kartušovou filtraci představit jako husté síto. Průchodem vody se na tomto sítu zachytávají nečistoty. Z uvedeného principu je zřejmé, že se toto síto relativně rychle zaneše a je nutné ho vyčistit. Kartuš je možné z filtru vyndat a propláchnout ji například pod hadicí. Tyto kartuše je možné použít vícekrát, než se poničí a musíte je vyměnit.

Dokupování náhradních kartuší způsobí, že se původně levná filtrace začne prodražovat. Další nevýhodou je, že kartušová filtrace nezachytí jemnější nečistoty. Čištění bazénu vám tak dá víc práce.



Pískové filtrace

U pískových filtrací je voda čerpadlem vedena přes vrstvu písku. Tímto přirozeným a v přírodě po miliony let používaným způsobem se mezi zrnky písku zachytávají nečistoty. Ty je následně po zanesení filtru možné zpětným proplachem z písku uvolnit a písek znovu použít. Pískové náplně při správném zacházení vydrží 4–6 let. Následně je lze vyměnit.

Oproti kartušovým filtracím mají pískové filtrace lepší filtrační schopnost a jsou schopny z vody zachytávat i menší částice znečištění. Když je filtrace správně navržena, stačí ji navíc proprat jednou za 1-2 měsíce, někdy dokonce ještě méně často.

Věděli jste, že písek vydrží v kvalitní filtraci až 6 let? Pokud vám bude někdo z prodejců tvrdit, že ho máte měnit každý rok, jde mu jen o prodej písku. Samozřejmě je důležité se o pískovou náplň starat a pravidelně ji propírat.



JAKÝ ZVOLIT SYSTÉM DEZINFEKCE VODY?

Po tom, co písková filtrace vodu zbaví mechanických nečistot, je potřeba ji dezinfikovat. Zde máte na výběr širokou škálu možností.

Bazénová chemie

Nejrozšířenější systém dezinfekce bazénové vody je za pomoci bazénové chemie. Ta je nejčastěji na chlorovém základu. Může být i bezchlorová, nejčastěji pak kyslíková. U těchto systémů je nutné pravidelně měřit kvalitu bazénové vody a podle výsledků dávkovat podle návodu danou bazénovou chemii.

Systém dezinfekce bazénové vody za pomocí chemie je nejlevnější systém na pořízení. Vlastně stačí pořídit jen danou chemii, případně dávkovací plovák. Alternativně je možné do systému zapojit automatické dávkovače bazénové chemie a to jak na chlorovém, tak na kyslíkovém základu. Tyto systémy pak umí vyhodnocovat kvalitu vody a na základě tohoto měření dávkovat bazénovou chemii.

UV lampa

Zatímco voda protéká lampou, ultrafialové paprsky světla ji zbavují řas, virů, parazitů, plísní i bakterií. Při použití UV lampy snížíte množství nakupované chemie až o 80 %. Stále vás to však nezbavuje práce s měřením a dávkování bazénové chemie. Moc práce vám tedy tento systém čištění neušetří.

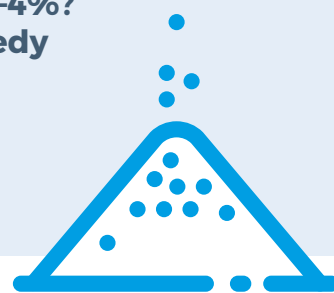
Slaná voda

Čištění bazénové vody za pomoci elektrolýzy soli je dnes nejoblíbenější systém. A to především pro svou jednoduchost a příznivé účinky i pro citlivější osoby s různými kožními problémy. Průchodem vody přes elektrolytickou celu se vytváří chlor, který následně dezinfikuje vodu.

Svou oblíbenost si získal tento systém pro svou snadnou obsluhu. Sůl se do bazénu většinou sype pouze 1x ročně při jarním zprovoznění. Následně se již výkon dezinfekce upravuje na řídicí jednotce, a tedy odpadá manipulace s chlorovou chemií. Díky tomu tento systém mohou obsluhovat i větší děti. Starost o bazén si tak lze v rodině rozložit. Tím, že se systém každý den zapíná na předem nastavený výkon, odpadá riziko, že zapomenete bazén nachlorovat a voda se v něm zkaží. Navíc je možné tento systém dále automatizovat až do míry, že se bazén o sebe stará v podstatě sám.

Další výhoda slané vody je pak samotná sůl rozpuštěná ve vodě. Tu oceňují hlavně lidé s citlivější pokožkou. Rozdíl mezi klasickou bazénovou chemií a slanou vodou je pro ně zcela propastný ve prospěch právě slané vody. Nejen že jim neškodí, ale většinou jim přináší i úlevu od jejich nemocí.

Věděli jste, že většina moří má průměrnou slanost okolo 3,5–4%? V bazénu se slanou vodou je koncentrace soli okolo 0,4 %, tedy až 10x nižší. I lidské slzy mají salinitu okolo 0,8–1%. Není třeba se obávat, že by voda štípala do očí nebo drobných poranění. Lidské tělo je na tuto slanost zvyklé.



Lze se pro dezinfekci vody rozhodnout později?

Ano, to je možné. Do systému čištění bazénové vody je možné zhotovit přípravu, a slanou vodu nebo UV lampu namontovat později. Do té doby se používá bazénové chemie. Je to jeden ze způsobů, jak si rozložit částku investovanou do bazénu.

Věděli jste, že pořízení většiny bazénové technologie je možné provést i v budoucnu? Díky tomu, že se do bazénu provede nutná příprava, je možné bazén postupně dále dovybavovat. Proto je důležité se při návrhu dívat na bazén jako na celek a věnovat tomu dostatek času.

JAKÉ ZVOLIT OSVĚTLENÍ BAZÉNU?

Osvětlení bazénu už není nezbytnou součástí bazénové sestavy a tak záleží jen na vás, zda si jej pořídíte či nikoliv. Na výběr jsou dnes především tyto 3 systémy.

Halogenové osvětlení

I dnes je stále nejrozšířenějším osvětlením to halogenové. Má nejvyšší spotřebu, a to až 300 W na jedno světlo. Ale na druhou stranu je nejlevnější. A ač se mnoho prodejců snaží zákazníky přesvědčit o tom, že LED světla jsou nutností z důvodu spotřeby, je návratnost LED světel velmi dlouhá. Počítá se až na 15–20 let.

Velkou výhodou halogenového osvětlení oproti LED světům je příjemné teplé žluté světlo. Halogenové osvětlení je ukázkou, že levnější věc může být lepší.

Bílé LED světlo

LED světla jsou velmi úsporná, co se provozu týká. Bohužel i přes každoroční zlevnění jsou oproti halogenovým světům stále dražší a mají nižší svítivost. Při stejné svítivosti s halogenem jsou pak neúměrně dražší a úspora, pro kterou se pořizují, zde pak není.

Výhodu mohou bílá LED světla mít pro ty, kterým se líbí jejich studené a ostřejší světlo.

Barevné LED světlo

Stejně jako u bílých LED diod se zde nedá hovořit o ekonomicky výhodnější variantě. Ale oproti nim mají jednu podstatnou výhodu a to je možnost zvolit si, jakou barvou se bazén rozsvítí. To je možné měnit pouhým vypnutím a zapnutím, a tak se každý den můžete rozhodnout pro jinou barvu.

Halogenové osvětlení bazénu

Věděli jste, že žárovku lze ve většině bazénových světlech vyměnit bez odpuštění vody? Kvalitní bazénová světla jsou osazena ve vodotěsném „hrncí“ a samotná žárovka ve vlastní vodotěsné kapse. Tu lze na prodlouženém kabelu vyndat nad hladinu a zde provést výměnu žárovky.

K ČEMU SLOUŽÍ PROTIPROUD?

Jak vybrat správný výkon

Věděli jste, že protiproud v bazénu nemusí být hlavně na plavání? Troufneme si tvrdit, že dokonce častěji než na plavání slouží protiproud k zábavě v bazénu. A to zdaleka nejen pro děti. V protiproudech se pořádají závody na lehátkách, nebo se můžete jen tak nechat unášet při opalování. Trysku protiproudu můžete využít i pro masáž.

Vždy je proto vhodné si určit jaký protiproud potřebujete. My dělíme protiproudy do 3 kategorií:

Atrakce pro děti

Do 70m³/hod

Slouží hlavně jako skvělá masážní tryska a atrakce pro děti. Můžete si v něm i volně zaplavat.

Rekreační plavání

Nad 70m³/hod

Nabídne vše, co nabízí protiproud pro děti. Navíc poskytne dostatek výkonu pro rodinné kondiční plavání.

Sportovní plavání

Nad 100m³/hod

Sportovní protiproud má dvoutryskovou a na přání i dvoumotorovou konstrukci. Je vhodný pro náročné plavce, kteří svůj bazén hodlají využít na trénink.



Lze protiproud dodělat později?

Ano, je zde možnost použít závěsné protiproudy. Ty však nedosahují takových výkonů a spolehlivosti jako protiproudy vestavěné. Proto je vždy lepší volit právě vestavěné protiproudy.

Věděli jste, že vestavěný protiproud si lze do bazénu přichystat?

Pokud si nejste jistí, zda protiproud chcete, je možnost udělat do bazénu pouze přípravu a protiproudový motor dokoupit později. Tím si rozložíte investici do bazénu.

JAK OHŘÍVAT VODU V BAZÉNU?

Pokud neplánujete využívat bazén jen přes léto v nejteplejších dnech, nebo nepatříte mezi otužilce, je dobré při pořízení bazénu myslet na budoucí ohřívání vody. Jako nejdůležitější prvek ohřevu bazénové vody je jeho zastřešení. Pokud byste bazén zastřešený neměli, vše co přes den ohřejete, přes noc vychladne. Samo zastřešení vám díky skleníkovému efektu bude vodu ohřívát, a to s nulovými provozními náklady. Tedy jako první bazén vždy zastřešte. Svým zákazníkům při sestavování návrhu bazénového celku vždy tento krok doporučím jako první, stejně jako udělat přípravu na budoucí ohřev.

Tato příprava je zanedbatelnou položkou a vy tak máte možnost v budoucnu připojit některý z níže uvedených systémů ohřevu vody. Nenechte si vnutit názor, že topení musíte do bazénu kupovat rovnou. Máme mnoho zákazníků, kteří si vystačí jen se zastřešením. A pokud by vám nestačilo, dopojení ohřevu vody je otázkou 2 hodin práce.

Solární panely

Solární panely jsou zbytečné, pokud máte zastřešení! A hned vám vysvětlím proč. Pokud svítí sluníčko a solární panel by fungoval, funguje i zastřešení. Spíš tak budete řešit, aby voda nebyla až moc teplá. Pokud je zataženo, průchodem vody přes solární panel se voda spíše ochlazuje. Zastřešení tou dobou alespoň snižuje chladnutí bazénu.

Tedy solární panely se hodí jen u nezastřešených bazénů. Ale jak jsme už řekli, co se přes den nahřeje, to v noci vychladne.



Tepelné čerpadlo

Bazénové tepelné čerpadlo je nejvhodnějším způsobem ohřevu bazénu společně se zastřešením bazénu. Tepelné čerpadlo slouží především na jaře a na podzim, když už na ohřev vody nestačí sluníčko a zastřešení. Přes léto je tepelné čerpadlo většinou vypnuté. Přes kvalitnější jednotky lze vodu případně i chladit, pokud by se přehřívala a vy byste hledali chladnější osvěžení.

System fungování tepelného čerpadla si můžeme zjednodušeně představit tak, že tato jednotka odebírá teplo ze vzduchu. Odebrané teplo následně předá bazénové vodě. Toto však dělá výrazně efektivněji, ty lepší jednotky až 7x levněji, než kdybyste topili elektřinou. Každý výrobce uvádí u konkrétního tepelného čerpadla, pro jak velký bazén je. Za roky návrhů, ze zkušeností s vlastními bazény a hlavně díky sbírání zpětné vazby od našich zákazníků jsme zjistili, že většinou přehání. Tepelné čerpadlo pak běží celý den a zbytečně klesá efektivita. Osvědčilo se nám u čerpadel počítat raději s následujícími výkony:

Objem bazénu	Doporučený výkon tepelného čerpadla
0 - 20 m ³	5 - 10 kW
20 - 30 m ³	10 kW
30 - 40 m ³	13,5 kW
40 - 50 m ³	17,5 kW

Tepelná čerpadla se neliší jen svým výkonem, ale taky kvalitou zpracování a výslednou efektivností. Tak, jako jsme si řekli, že u světel jsou výhodnější spíše levné halogenové technologie, u tepelných čerpadel je lepší si připlatit za kvalitní jednotky.

Ty svým levným provozem rozdíl ceny rychle vrátí a mají díky kvalitě zpracování delší životnost.

Výrobci totiž většinou uvádí výkony a efektivnost při cca 24 °C – 26 °C teploty vzduchu, ze které teplo odebírají. Pokud však je venku taková teplota a vy máte bazén zastřešený, je tepelné čerpadlo vypnuté, protože vodu ohřeje sluníčko. Vodu potřebujete vyhřívat tehdy, když je venku 10–20 °C. A to levnějším jednotkám dochází dech. Ve výsledku pak tyto jednotky musí běžet celý den a někdy vodu ani tak neohřejí. Naopak dobře navržené tepelné čerpadlo vám zajistí teplou vodu od dubna do listopadu s nízkými provozními náklady.

Ohřev bazénové vody elektřinou

Dříve bylo velmi rozšířené, používat elektrické topení. To je však dnes již překonané výše uvedenými teplenými čerpadly, které proti elektrickým topením fungují až 7x levněji. Proto v dnešní době nemá smysl uvažovat o vytápění elektřinou. Provoz bazénu by byl neúměrně nákladný.

Ostatní zdroje vytápění zapojené přes tepelné výměníky

Pokud máte jiný zdroj levného vytápění, jako jsou různé kotle na pelety, dřevo a podobně, můžete je do systému ohřevu bazénové vody zapojit přes tepelný výměník. Uvažovat o vytápění bazénu plynem nemá z důvodu ekonomiky provozu smysl. To je lepší zapojit tepelné čerpadlo. Jelikož existuje mnoho druhů kotlů o velmi rozdílných výkonech, je vždy toto lepší probrat osobně s bazénářem a nechat si zde poradit.

Věděli jste, že si můžete prodloužit koupací sezónu až na 8 měsíců v roce? V našem bazénovém centru, které je 185 metrů nad mořem, vyhříváme za pomoci tepelného čerpadla venkovní bazén na teplotu 28–30 °C od začátku dubna povětšinou do konce listopadu.



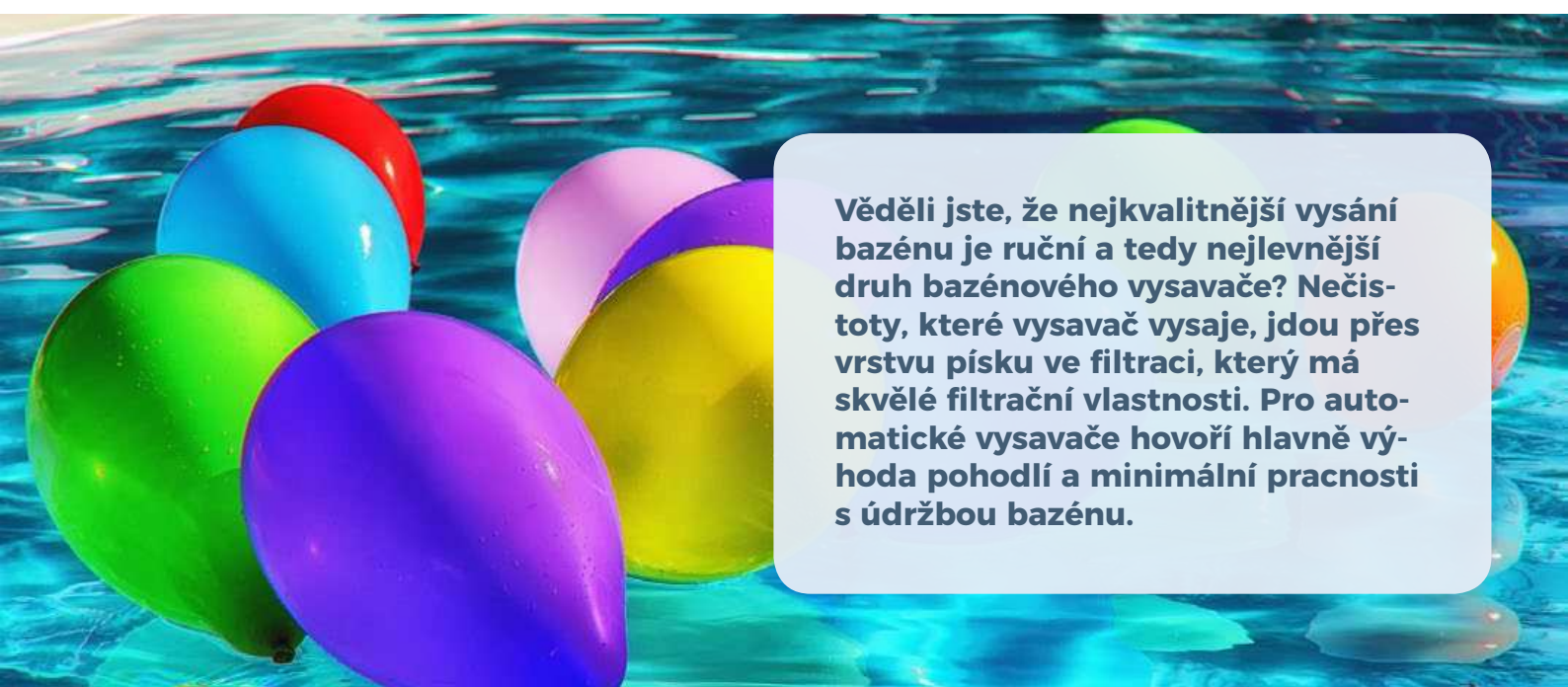
CO DÁT A NEDAT DO BAZÉNU?

V nabídce se můžete setkat se spoustou dalšího příslušenství bazénu, jako jsou masážní panely, vzduchování do sedadel, chrliče, podvodní reproduktory a podobně.

Z našich dlouholetých zkušeností vyplývá, že takovéto příplatkové příslušenství ve výsledku lidé používají týden po namontování, a pak když přijde návštěva, tak jim to předvedou. Zde tedy doporučujeme nevyhazovat zbytečně peníze. Ušetřené peníze raději dejte do dobré filtrace a dezinfekce.

To, co většina z nás potřebuje, je teplá a čistá voda bez složité údržby. A k tomu vám reproduktor nijak nepomůže. Proto se snažíme při návrhu našim zákazníkům raději postavit bazén, se kterým nebude moc práce, než který bude hrát.

O čem se dá časem uvažovat, to je některý z automatických vysavačů, pokud vás omrzí vysávání bazénu.



Věděli jste, že nejkvalitnější vysání bazénu je ruční a tedy nejlevnější druh bazénového vysavače? Nečistoty, které vysavač vysaje, jdou přes vrstvu písku ve filtraci, který má skvělé filtrační vlastnosti. Pro automatické vysavače hovoří hlavně výhoda pohodlí a minimální pracovní s údržbou bazénu.

CHCI NEBO NECHCI ZASTŘEŠENÍ?

Tuhle otázku si musí zodpovědět každý sám. Projděme si zde výhody zastřešení bazénu.

Bezpečnost bazénu - zastřešení bazénu velkým způsobem zvýší bezpečnost vašich dětí a domácích mazlíčků. Každý lepší výrobce zastřešení nabízí uzamykání vstupních dveří do zastřešení. Nebo ho má automaticky v základním provedení.

Teplejší voda - díky solárním ziskům budete mít teplejší vodu v bazénu až o 6–8 °C. Koupací sezóna se vám tak výrazně prodlouží. I v zimě je bazén více chráněn proti mrazům.

Méně práce s bazénem - do zakrytého bazénu padá méně nečistot, které musíte čistit. Věděli jste, že zastřešení pomáhá chránit bazén i v zimě? Zastřešené bazény zamrzají výrazně slabší vrstvou ledu. Led tak méně tlačí na bazén a prvky v něm namontované.

VÝHODY NÍZKÝCH, STŘEDNÍCH A VYSOKÝCH ZASTŘEŠENÍ

Nízká zastřešení

jejich výhodou je, že je na pozemku téměř nevidíte. Toto se dá umocnit průhlednou výplní. Paradoxně však platí, že čím nižší výška zastřešení, tím roste cena. To je dáno nutností používat více nosných profilů, protože nízká plochá zastřešení mají složitější statiku. Omezený je i pohyb v bazénu, pokud byste se chtěli koupat při zavřeném zastřešení.

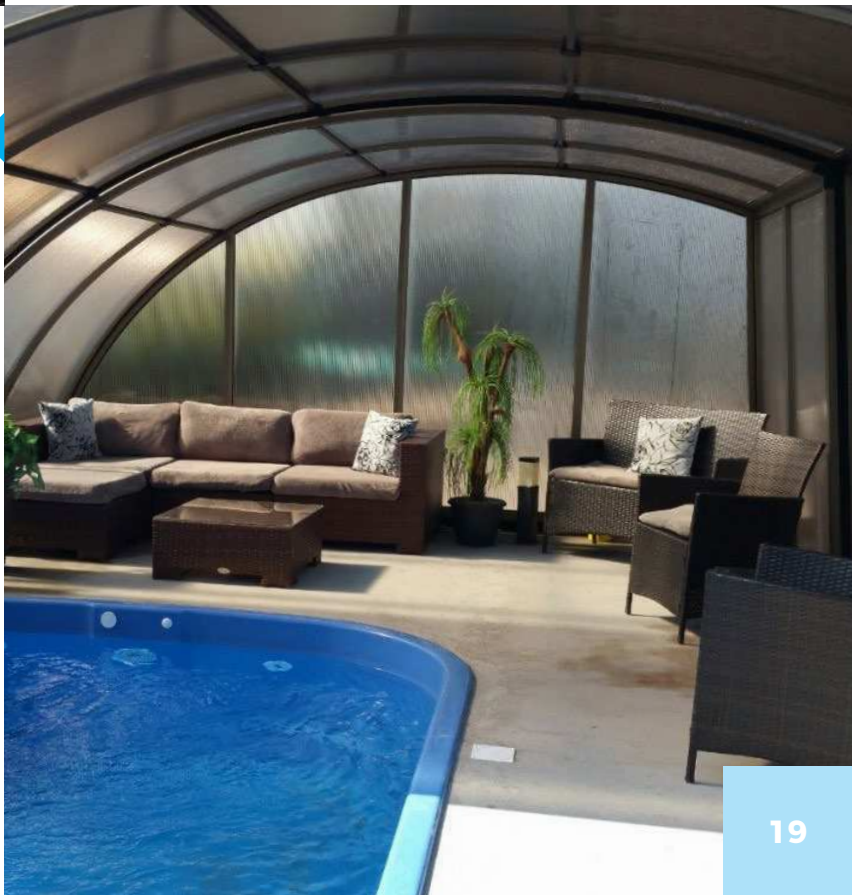


Střední zastřešení

cenově nejdostupnější varianta. Nejběžnější zastřešení jsou klasická oblouková zastřešení. Výšky pro bazén 6 x 3 m se vyrábí zhruba od 1 m do 1,5 m podle výrobce. Poskytují již více prostoru pro koupání při zavřeném krytu.

Vysoká zastřešení

jsou sice dražší, ale poskytují možnost koupat se již brzo z jara a až do podzimu. Důležitý je zde totiž prostor, do kterého dojdete oblečený, a teprve zde se převléknete do plavek. A to důležitější, ven z vody jdete do vyhřátého prostoru, kde se osušíte a teprve později jdete ven. Vysoká zastřešení jsou vhodná i pro rodiny. Kdo se chce koupat, je ve vodě. Kdo se koupat nechce, může stále být v zastřešeném prostoru. Rodina tak tráví více času pohromadě.



Z JAKÉHO MATERIÁLU BAZÉN POSTAVIT

Tuhle otázku slycháme už 25 let. Za tu dobu jsme si vyzkoušeli plastové, fóliové, laminátové i betonové bazény. Po čtvrt století zkušeností víme jedno: Neexistuje bazén ideální pro všechny.

Poradíme vám však, nad jakými parametry se při výběru vyplatí přemýšlet. Na stránce www.bazeny-relax.cz/poradna/ si stáhněte našeho průvodce „Z jakého materiálu postavit bazén“.

[přejít na poradnu](#) >



Tento dokument byl vypracován ve spolupráci s firmou **BAZÉNY RELAX**.

www.bazeny-relax.cz

ilustrace prasátko - Created by Alekksall / Freepik
ilustrace postavička - Designed by vectorpocket / Freepik
fotografie strana 12 - Designed by onlyyouqj / Freepik